



vous avez dit Feng Shui ?



Sylvie Debeney

Sommaire

Préambule	3
objectif de ce livre	
vous avez dit Feng Shui ?	4
Les bases du Feng Shui	5
des bases partagées	
le Qi	6
Wu Qi - Tai Qi	
Yin & Yang	
huit trigrammes & Ba Gua	7
les 5 éléments ou 5 transformations – Wu Xing	8
Les ouvrages de référence du Feng Shui Traditionnel	9
les ouvrages généraux	
les classiques traitant de l'environnement	10
les classiques les plus récents en Feng Shui	
Les différentes écoles de Feng Shui traditionnel	11
l'école des San He (ou 3 accords)	
l'école des San Yuan (ou 3 cycles)	12
les étoiles volantes Fei Xing	13
le Xuan Kong	14
les huit demeures ou Ba Zhai	15
Les solutions proposées par le Feng Shui Traditionnel	16
Le Top 10 des tuyaux les plus en vogue	17
1. la couleur	
2. les objets	18
3. les formes	19
4. le rangement	
5. récupérer un secteur manquant	
6. la couleur des vêtements	20
7. les miroirs	
8.9.10. et il en est de même pour un certain nombre d'autres	
Conclusion	21
Annexes	
1. Les étoiles volantes Fei Xing	23
2. Les huit demeures ou Ba Zhai	25

Préambule

Ce livre Blanc est né d'une constatation faite au fil des consultations chez mes clients : les mêmes questions revenaient régulièrement ; elles étaient manifestement nées de la confusion créée par la quantité d'idées –plus ou moins contradictoires- véhiculées actuellement sur le Feng Shui.

風
水

J'ai donc décidé de poser les réponses sur papier. Ainsi ce livre blanc s'est dessiné petit à petit. Au fur et à mesure qu'il se construisait, et avec les réactions de mes lecteurs, j'ai approfondi son contenu, et une version papier de ce livre sera publiée d'ici l'été 2008.

objectif de ce livre

Le présent livre blanc a pour vocation de faire connaître un type de Feng Shui peu vulgarisé en France, et paradoxalement à l'essence même de cet art : le Feng Shui Traditionnel Chinois.

C'est un Feng Shui complexe et subtil -tant dans sa théorie que son application pratique- et intéressant pour ses résultats car il est remarquablement efficace ; C'est la raison pour laquelle sa transmission était réservée aux étudiants suffisamment avancés et donc capables aux yeux du maître de Feng Shui de l'intégrer et de l'appliquer.

Ce livre ne donne pas de recettes ; le Feng Shui Traditionnel ne peut pas se pratiquer sans une étude approfondie et sous l'égide d'un véritable maître.

Le parallèle entre Feng Shui et Médecine est tentant pour une occidentale puisqu'ils s'intéressent tous deux à la qualité des « énergies » ou « souffles » présents, entrant, circulant dans la maison ou le corps. Qui d'entre nous aurait idée d'emmener son enfant brûlant de fièvre, perclus de douleur dans le bas ventre, chez un praticien qui aurait pour tout bagage une semaine de stage chez un enseignant auto-proclamé ou la lecture d'un ou deux livres de 150 pages ??!



Il en est de même pour le Feng Shui, qui en plus traite un substrat qui ne répond pas aux questions, ne pleure pas pour indiquer que ça ne va décidément pas du tout, et met plus de temps à réagir à un traitement.

Ce livre dresse un portrait de ce qu'est le Feng Shui Traditionnel, ses fondements, ses sources théoriques, la palette de ses techniques – appelées écoles-, ce qu'on peut en attendre et ce qu'il n'est pas, et dans une édition à venir, de ses limites.

La version téléchargeable est une partie du livre à paraître en 2008 qui approfondira & développera chacun des sujets abordés ici, en faisant également la part belle aux illustrations qui sont ici plus schématiques.

vous avez dit Feng Shui ?

Un constat subtil

Le Feng Shui s'intéresse à l'impact de l'environnement sur tout lieu bâti. L'objectif est de ménager une adéquation subtile entre les lieux, la vocation du bâtiment et la vie de ses occupants, pour leur plus grand bien-être. L'exercice du Feng Shui permet donc d'aménager un espace propice à la qualité de vie et de travail.

Il concerne à la fois -et uniquement- l'intérieur et l'extérieur des locaux.

Qu'il s'agisse de concevoir des locaux ou de trouver des solutions pour l'existant, le propos du Feng Shui est de recevoir puis faire circuler doucement l'énergie appropriée -dans le temps, dans l'espace, et pour l'homme qui y demeure.

Historiquement, l'habitat concerné a d'abord été la dernière demeure -donc la sépulture- des empereurs et de leur famille : au fil des générations, on avait en effet remarqué que les descendants de monarques enterrés dans un cadre propice avaient une vie hors du commun, ce qui permettait à la dynastie de se perpétuer. Le contraire avait aussi été vérifié (règnes interrompus plus ou moins brutalement).

Appelée Yin Feng Shui, cette branche du Feng Shui est assez vivace en Asie. Le Yang Feng Shui s'intéresse aux locaux d'habitation et de travail, ou collectifs ; c'est le plus répandu et celui que nous aborderons ici.

Le Feng Shui est tout d'abord une science d'observation, et le bon praticien - quelque soit son niveau de connaissances techniques- est celui qui sait examiner finement un bâtiment et son environnement. Observer en Feng Shui sous-entend regarder sous tous les angles possibles (de près, de loin, et aussi de très loin), parfois mesurer. Il n'y a pas de place pour le ressenti des lieux avant une bonne cinquantaine d'années de pratique qui autorise alors un maître confirmé à émettre des conclusions issues de son intuition et vierges de toute interférence de l'égo. Ces mêmes maîtres de Feng Shui quand ils enseignent, répètent inlassablement à leurs étudiants : ne sentez pas, observez-mesurez-vérifiez.

L'idéogramme Feng Shui est riche en enseignements quant à l'essence de cet art.



Feng = vent

Feng signifie Vent - Shui signifie Eau - L'idéogramme Feng Shui, combinaison du vent de l'eau, indique que la maison est indissociable de la nature.

La situation de l'homme dans la nature et la relation qu'il entretient avec elle n'est pas limitée au domaine de son habitat, et nombre d'autres disciplines, sciences ou arts chinois traditionnels reposent également sur ce concept de l'homme entre le ciel et la terre.



Shui = eau

La première étape en Feng Shui consiste à évaluer le cadre dans lequel l'homme vit et travaille, et nous verrons dans les pages qui suivent qu'il a différentes techniques à sa disposition. Une fois ce constat dressé, des solutions sont proposées pour répondre à la demande formulée par le donneur d'ordre, et les dernières pages de cet ouvrage y seront consacrées.

Les bases du Feng Shui

Dans ce livre blanc, nous nous limitons volontairement à une présentation succincte du Qi, destinée à donner au lecteur quelques points de repère. L'essence, la subtilité du Qi seront approfondies dans une version ultérieure.

des bases partagées

Le Feng Shui est enraciné dans une conception de l'univers, de la place de l'homme et de son fonctionnement propre à la cosmologie chinoise. Ce point de départ est commun à toutes les sciences physiques et métaphysiques chinoises :

- Médecine Traditionnelle Chinoise (MTC) : que ce soit le massage (tui na), l'acupuncture, la pharmacopée ou la diététique chinoise,
- Qi Gong, ou gymnastique énergétique chinoise qui peut être pratiquée en Chine dans certains hôpitaux en complément d'un traitement médical,
- Tai Qi, et les arts martiaux en général,
- Ba Zi ou 8 piliers de destinée : une discipline voisine de l'astrologie
- Yi King : outil à la fois d'analyse fine du réel et de divination
- Mian Xiang ou physiognomie : lecture du visage
- etc...

ainsi que dans une moindre mesure les arts : la peinture, la musique intègrent la dualité-complémentarité du Yin-Yang dans la composition d'un tableau (plein-vide), d'un opéra, etc....

le Qi

On a longtemps trouvé « souffle », ou « souffle vital » comme traduction de Qi. La transposition de ce concept clé pour la civilisation chinoise dans notre vocabulaire occidental est délicate. Elisabeth Rochas de la Vallée & Claude Larre, éminents sinologues de l'Institut Ricci, évoquent dans La Vie, La Médecine et La Sagesse (les onze premiers traités du Su Wen) « les souffles » qui « eux-mêmes sans forme, produisent, animent et maintiennent toute forme ».

De nos jours en Occident, une des traductions les plus souvent rencontrées est celle d'énergie vitale.

Cette énergie vitale est présente à l'intérieur du corps comme à l'extérieur.



Dans le corps elle circule le long des méridiens que traitent les acuponcteurs ; Certains arts martiaux, le Dao Yin ou le Qi Gong sont aussi basés sur le travail du Qi interne.

Le Qi est aussi présent autour de nous : dans l'air, l'eau, etc. Quand nous autres occidentaux construisons des barrages, des capteurs solaires, ou quand nous extrayons du charbon, nous avons recours à une des manifestations de cette énergie vitale ; le Feng Shui s'intéresse à une gamme plus subtile des énergies qui nous entourent.



Une caractéristique fondamentale du Qi est le mouvement : il n'est pas figé, mais en constante évolution et transformation. Il revêt donc différents états (ou colorations) qui sont identifiés dans la cosmologie chinoise.

En Feng Shui, on considère que le Qi est de bonne qualité s'il n'est pas déséquilibré (en terme d'équilibre Yin-Yang), pas abîmé, mais également s'il correspond aux occupants, aux activités dans le lieu, et à l'époque où l'analyse est effectuée.

Wu Qi - Tai Qi

Pour la cosmologie chinoise, l'énergie originelle émerge du vide ou Wu Qi. Sa forme est corcimaore. C'est de ce vide que jaillit toute force de l'univers ; Wu Qi étant doté de mouvement (en même temps que de non-mouvement), il donne naissance au Tai Qi.

L'échelle de l'univers étant trop vaste pour nous -humains-, les textes anciens mentionnent que Sage Fu Xi définit l'énergie-source ou la source de l'énergie par le Tai Qi (Tai signifie grand). Suivant les textes il est représenté par un point ou un trait. En fait, les origines du Tai Qi sont vagues.

Tai Qi est rond, symbolisant le jamais fini, ainsi que la parfaite harmonie de l'univers.

Yin & Yang

A partir de son observation de la nature, le Sage Fu Xi constata que les forces de la nature s'organisent en 2 familles : ce qui bouge et ce qui est statique ; ce qui est chaud et ce qui est froid ; ce qui est sec et ce qui est humide, etc..... Il les nomma yin et yang.

Ce sont 2 polarités qui sont à la fois antagonistes et complémentaires.

<u>Yang</u>	<u>Yin</u>
chaud	froid
mouvement	calme
expansion	immobile
sec	humide
lumière	noir
masculin	féminin
conscience	subconscient

Toute substance de l'univers est constituée d'un peu de l'un et d'un peu de l'autre, et cette composition évolue (comme l'ombre et la lumière au fil du jour et de la nuit).

Yin et Yang sont constamment en mouvement, en perpétuelle transformation. Chacun contient un peu de l'autre et ne peut exister sans l'autre.

Cette dualité est appelée « Tao ».

Yin et yang sont donc indiscociables ; ils se donnent perpétuellement naissance (comme le jour qui finit par donner naissance à la nuit, et vice-versa) ; leur équilibre est important au sein d'un système : leur déséquilibre engendre par exemple nombre de maladies pour la Médecine Traditionnelle Chinoise, ou d'afflictions pour le Feng Shui.

Leur représentation traditionnelle est un trait unique pour le yang et un trait brisé pour le yin.

Ce concept est omniprésent dans la culture chinoise : la peinture chinoise ou la calligraphie veillent à l'organisation et à l'équilibre du plein et du vide, ("Shi", le plein, "Xu", le vide), du mouillé et du sec, etc...



" Un Yin, Un Yang, c'est le tao "
livre du Yi King

huit trigrammes & Ba Gua

Yin et Yang sont représentés à l'aide d'un trait plein (Yang) ou brisé (Yin). En se transformant, ils donnent naissance à des structures de plus en plus élaborées.



Le trigramme est une combinaison de 3 traits que l'on appelle des Yaos. Chaque trigramme, ou Gua, est lié à différents aspects du cosmos : direction ou secteur géographique, mais aussi partie du corps, organe, membre de la famille, etc...

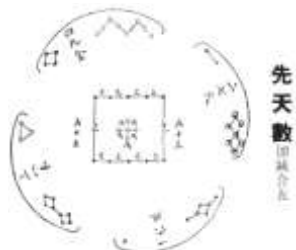
Ce que nous retrouvons dans le Feng Shui : quand un secteur de la maison est abîmé (par une énergie extérieure difficile par exemple), on constate que le membre de la famille qui y est associé est souvent affecté.

Il y a huit trigrammes ; En combinant 6 yaos, on obtient alors des hexagrammes (il y en a 64) que l'on retrouve dans des techniques sophistiquées de Feng Shui comme le Xuan Kong Da Gua.

Les trigrammes s'organisent selon deux modes dans la cosmologie chinoise.

Le première symbolise le monde dans sa perfection (ou sa théorie) ; C'est le Xian Tian ou Ciel Antérieur. Il dépeint remarquablement les énergies telles que présentes dans la nature, mais de façon fixe. Ce schéma s'articule autour de la notion de polarité (chaque trigramme est en relation avec celui qui est en face).

Le seconde matérialise le monde tel qu'il est ; C'est le Hou Tian ou Ciel Postérieur. Il illustre la nature en changement. Aussi incorpore-t-il 8 directions, les saisons. C'est un monde qui n'a plus rien d'idéal, celui de notre vie terrestre. C'est un schéma en mouvement, où chaque trigramme est en relation avec celui qui le suit ou le précède.



Xian Tian, ou Ciel Antérieur



Hou Tian, ou Ciel Postérieur

La double distribution des trigrammes dans l'espace est le fondement de toute la théorie du Feng Shui, et sa mise en oeuvre dans la pratique, notamment au travers des formules (qui relie généralement l'orientation du bâtiment avec un ou plusieurs paramètres de l'environnement).

Ba Gua signifie 8 (Ba) trigrammes (Gua). Son utilisation est des plus subtiles car les colorations énergétiques ou vibratoires contenues dans chaque Gua n'interviennent pas directement. En aucun cas un secteur géographique ne peut être porteur d'un potentiel unique et linéaire.

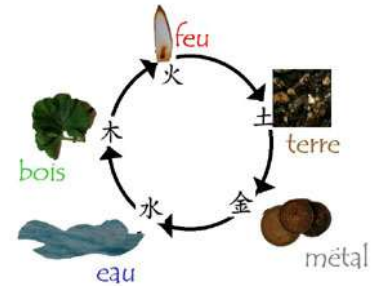
On ne peut donc pas déduire que le nord qui correspond au trigramme Kan, jeune yang, lié au système de l'eau (l'eau est un vecteur de qi et de prospérité) est le secteur de la carrière. De même, ce n'est pas parce que le sud-ouest correspond au trigramme Kun, vieux yin, terre, mère, ..., que le sud-ouest rime avec couple. Aucun texte classique ne le mentionne, et si l'expérimentation l'avait vérifié au fil des siècles, il y a fort à parier que nos tribunaux ne traiteraient pas autant de divorces !! ... La réalité est plus complexe.

les 5 éléments ou 5 transformations – Wu Xing

Le Qi se transforme de Yin en Yang puis en Yin. Entre ces deux pôles, il évolue progressivement ; 5 étapes ou stades intermédiaires ont été identifiés.

Ces 5 phases sont donc des états successifs dans lequel se trouve le Qi :

- la mise en mouvement, ou croissance,
- l'expansion, ou rayonnement,
- la distribution, ou engendrement,
- la concentration, ou repli sur soi,
- l'intériorisation, ou intériorité.



Pour des raisons de commodité, ces 5 états ont reçus des noms identifiables par tous car provenant de la nature : l'eau, le bois, le feu, la terre, le métal.

Leur dénomination en chinois -Wu Xing- signifie littéralement 5 (Wu) mises en relation en mouvement (Xing). Cette terminologie est porteuse d'enseignements puisqu'elle sous-entend bien qu'il y a interrelation et mouvement ; dommage que les traductions de Wu Xing se limitent en Occident à « 5 éléments » !

Ces 5 phases d'énergie interagissent entre elles selon 3 modes, appelés cycles de :

- production chaque élément produit ou nourrit un autre
par exemple, le bois produit le feu (qu'illustre le schéma ci-dessus)
- épuisement chaque élément épuise celui qui le produit
par exemple, le bois pompe l'eau
- contrôle chaque élément détruit un autre
par exemple, le métal d'un outil coupe le bois

De plus, les caractéristiques de chaque élément s'expriment à travers d'une forme, une couleur, une saison, une odeur, une émotion, un organe, une viscère, etc, ainsi qu'une localisation et une direction spatiale.

Cette théorie des Wu Xing est utilisée dans toute la physique et métaphysique chinoise.

Elle est à la base de la médecine chinoise et des disciplines dérivées comme le Qi Gong, la diététique, mais aussi la gastronomie, en passant par l'astrologie, le Ba Zi ou 4 piliers de destinée,

En Feng Shui on a recours très fréquemment à ces 5 stades de transformation du Qi, qu'il s'agisse de renforcer un secteur, une étoile bienfaisante, ou au contraire calmer une étoile difficile, voire restaurer un équilibre plus global des locaux.

*Le tao donna naissance à Un
Un donna naissance à Deux
Deux donna naissance à Trois
Trois donna naissance aux 10.000 êtres
Les 10.000 êtres portent le Yin sur leur dos et embrassent le Yang*
Lao Tse, ch.42 du Tao Te King

Les ouvrages de référence du Feng Shui Traditionnel



A l'heure où on peut lire et entendre énormément de choses sur le Feng Shui, il est judicieux d'aller -ne serait ce que quelques instants- à la source, c'est à dire de se reporter aux ouvrages qui en évoquent les fondements. Ce sont le plus souvent des textes compilés qui reprennent des indications vérifiées au fil des générations de praticiens, appelées aussi lignées.

C'est cette observation continue doublée d'expérimentation sur des périodes longues qui en font la validité (et qui manque à tous niveaux dans notre société contemporaine).

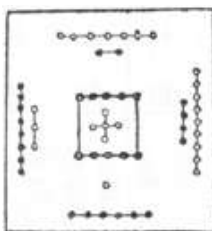
Si l'étude des classiques est un pur bonheur pour un amateur de culture chinoise ou un fengshuinomane averti, elle est bien entendu aride. Nous nous contenterons donc de les citer et de présenter des illustrations qui, au delà de leur intérêt esthétique ou documentaire (car calligraphiés en chinois ancien), renseignent sur ce qui importait réellement à leurs auteurs en matière de Feng Shui.

Dans cette version « light » qu'est le livre blanc, nous vous faisons grâce de la plupart des noms chinois des ouvrages cités, et parfois de leur auteurs. Que les lecteurs intéressés soient rassurés, ces informations se trouveront dans la version papier.

les ouvrages généraux

Les textes fondateurs ou fondements de la Médecine Traditionnelle Chinoise regroupent des textes écrits également sur de longues périodes. Tel le Suwen (« Simples Questions »), classique médical qui inclut des textes rédigés à partir de 453 avant J.-C. ; les écrits furent réunis ultérieurement, dans le célèbre Classique de l'Empereur Jaune, héros mythique à qui est attribuée l'invention de la médecine.

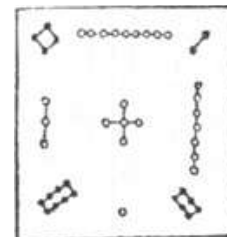
Le Tao Te King (« le classique de la voie et de la vertu ») est l'œuvre littéraire chinoise la plus traduite. Le Tao -ou Dao- est ici la voie, le chemin au sens chinois du terme, c'est à dire le principe cosmique qui engendre l'univers. Il fut mis en forme par Lao Tse, un religieux philosophe du 4^e siècle avant JC, qui fonda le taoïsme.



Représentation du He Tu
dérivé du Ciel Antérieur

(要熟看此圖)

La métamorphose du tao sera détaillée au 3^e sc dans le Traité sur les structures événementielles des Montagnes Vertes. 8 siècles plus tard les érudits de la dynastie Song reprendront cette même conception de l'univers dans le Wu Qi, le traité du Tai Qi, le commentaire de Chu Hsi sur ce classique, et le Traité sur la Grande Limite.



Représentation du Lo Shu
dérivé du Ciel Postérieur

神龜顯瑞

les classiques traitant de l'environnement

A la fin de la dynastie Ming, un ouvrage de référence rassemblant des exemples de localisations bénéfiques marquera la pratique du Feng Shui au cours de cette dynastie et de celle des Qing : Comment identifier les détails du paysage. Il montre des modèles de lieux de sépulture et de configuration du terrain environnant, extraits d'études sur les emplacements où sont inhumés familles et personnalités célèbres.

C'est de l'époque des Song que date un classique incontournable « Jusque dans l'œil de la terre », véritable pilier de la pratique du Feng Shui de l'environnement : Luan Tou Feng Shui (Luan Tou pouvant être traduit par visage du dragon).

Il décrit et définit précisément les différents types de montagnes, de dragons (chaînes de montagne), d'embraces (montagnes environnant un site), qualifie leur qualité, leurs relations et leur propension à donner naissance au Point Méridien, cet espace privilégié où le Qi est d'une pureté et d'une concentration maximale et que les maîtres de Feng Shui ont toujours recherché avec ardeur. Ce classique qualifie également l'eau, sous forme de cours d'eau, ou d'étendues plus vastes.



Montagne
Eau

Autre classique réputé qui s'intéresse de manière très pointue à l'eau : les 5 Versets des Principes de la Terre. Un de ses 5 ouvrages est consacré à la façon dont l'eau sort du terrain, alchimie subtile pouvant conduire à une formation dont le nom a fait saliver plus d'un tycoon en Asie, le célèbre dragon d'eau..., qui demande toutefois d'être également conforme aux paramètres du site, eux-mêmes objets des 4 autres ouvrages!!!

On comprend pourquoi, si le véritable dragon d'eau a une efficacité légendaire mais réelle, il demande des compétences et conditions de mise en œuvre justifiant des honoraires également légendaires !

les classiques les plus récents en Feng Shui

Les praticiens de San Yuan Fei Xing, se réfèrent quant à eux au célèbre Classique du Cartable Vert, à son commentaire ainsi qu'au classique du Jade Céleste.

Jiang Da Hong est considéré comme le fondateur de l'école des Xuan Kong, à la fin de la dynastie des Ming ou début de celle des Qing. Son Di Li Bian Zheng est à l'heure actuelle considéré comme le texte clé par la plupart des maîtres de Feng Shui (op.cit. Master Joey Yap). Son travail a été repris par 6 écoles de Xuan Kong.

Ces classiques étant aussi peu connus qu'étudiés en France, les traductions des titres n'ont pas été normalisées, et peuvent parfois différer légèrement.

Les différentes écoles de Feng Shui Traditionnel

Sur le vaste territoire de la Chine, nombre de maîtres ont mis en place des lignées qui, tout en ayant les mêmes bases, ont été créées dans des réalités géographiques ou sociales différentes, auxquelles elles sont adaptées : certains systèmes ont été conçus et expérimentés durant des générations, dans des régions de plaines, et ne sont efficaces qu'en terrain plat. Par ailleurs, une technique peut donner des résultats sur le long terme, à l'échelle d'une vie humaine, alors qu'une autre produit des effets extrêmement rapides, et sera donc particulièrement prisée dans nos sociétés.

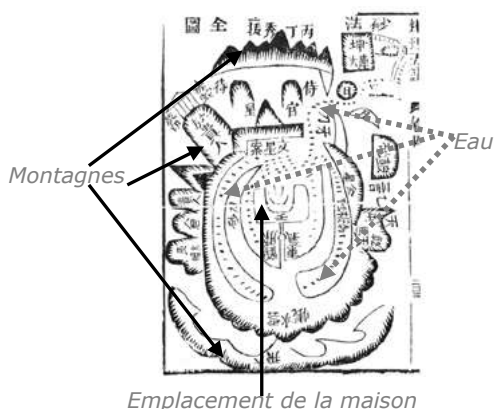
Toutes ces écoles de Feng Shui Traditionnel chinois s'appuient sur les bases et ouvrages que nous venons d'évoquer.

l'école des San He (ou 3 accords)

L'environnement est prépondérant en Feng Shui. L'école des San He intègre la lecture des formes entourant la maison, traditionnellement les montagnes et l'eau. A l'heure actuelle en ville, les montagnes sont ... des immeubles, et l'eau ... les routes, chemins, autoroutes.

Dans un premier temps la qualité du Qi est évaluée en fonction de son origine, puis de son cheminement entre les masses environnantes pour arriver sur les lieux (vitesse, sinuosité, direction, etc...), ainsi que la façon dont il est conservé sur place.

Le Luan Tou (qui signifie visage du dragon) est un des savoir-faire utilisés en San He et qui permet de reconnaître d'après leur forme, la qualité des montagnes – ou dragons- ainsi que des flux d'eaux.



De nombreuses « formules » viennent en complément. Une formule est une combinaison entre deux ou trois éléments : l'orientation de la maison, de la montagne et de l'eau.

Le San He met à nouveau en scène le Yin (montagnes) et le Yang (eau), et leur relation.

Notons qu'on travaille de la même manière les terrains plats avec cette école de Feng Shui Traditionnel chinois.

Le San He est le fondement ou première étape de toute expertise de Feng Shui Traditionnel puisque c'est à partir de ses conclusions qu'on va pouvoir évaluer de façon fiable le potentiel d'un site, des bâtiments présents ou à venir, et le maximiser. C'est le préalable indispensable à toute application efficace des autres techniques -Pa Chai, San Yuan, ou toute autre école.

Bien entendu, dans cette étude de San He, on inclura des éléments d'analyse tels qu'il en figure dans certains ouvrages actuels sur le Feng Shui, à savoir :

- des formes environnantes harmonieuses, non menaçantes (on évite toute forme de Sha Qi, ou Qi malfaisant) et non dissonantes (pas de poteau devant la porte d'entrée par exemple),
- des courbes sinueuses pour l'eau et arrivant doucement devant la porte d'entrée (on proscrie toute accélération de Qi, qu'il soit virtuel comme celui d'une route ou que ce soit de l'eau),

- un espace dégagé devant, deux protections de chaque côté, et une montagne derrière.

Simplement, on a tout à gagner à s'occuper d'abord de diriger un Qi intéressant vers et dans la maison, car ces dispositions n'auront qu'un intérêt mineur si rien de puissant ne vient «nourrir» la maison.

L'école des San Yuan (ou 3 cycles)

Le Qi est une énergie que l'on pourrait qualifier de vivante, et donc non statique : cette énergie évolue sans cesse ; parfois jaillissante, vive, rayonnante, ou en contraction, calme et tranquille.

La nature l'illustre bien : les saisons se succèdent ; de la même façon les énergies de notre environnement se transforment au fil du temps, aussi bien à l'intérieur de notre habitat qu'à l'extérieur.



Autant l'école de San He se focalisait sur l'environnement, autant le système des San Yuan pose le temps comme priorité. Il s'intéresse certes à l'environnement, mais uniquement aux abords proches et seulement pour déterminer s'ils soutiennent ou non la structure interne des locaux.

San est le chiffre trois en chinois, Yuan peut être traduit par cycle. Chacun des 3 cycles contient trois subdivisions ou périodes (qui sont donc au nombre de 9). Une période dure 20 ans. Les 9 périodes se déroulent ainsi sur un total de 180 ans. En Occident, on a pu remarquer au cours des siècles que toutes les planètes du système solaire sont en alignement tous les 180 ans. Étonnant !

Le paysage énergétique d'un bâtiment se modifiant au fil de cette grille temporelle, l'analyse identifie la qualité du Feng Shui à un instant donné. Le bilan peut par exemple expliquer pourquoi une maison qui était porteuse à une époque (la famille était prospère, harmonieuse) ne l'est plus. Bien entendu, le but de ce processus est d'envisager si une rénovation, une réaffectation des pièces peut permettre de bénéficier d'énergies en phase avec notre époque, ou si il convient d'ouvrir une nouvelle porte, etc...

Le San Yuan a pour particularité de comporter de nombreux calculs, alors que l'école précédemment évoquée, le San He, fait beaucoup plus appel à l'observation. Le San Yuan est plus connu car les connaissances s'acquièrent plus rapidement, alors qu'il faut des années de marche dans les montagnes avec un bon maître de Feng Shui pour devenir un expert de San He, comme Eva Wong par exemple, première femme reconnue maître de Feng Shui par ses pairs asiatiques. Certaines techniques sophistiquées, comme le véritable Xuan Kong Da Gua, sont cependant ardues à acquérir car cela demande des connaissances étendues et une longue pratique préalable.

L'école des San Yuan inclut des systèmes réputés comme les Etoiles Volantes (Fei Xing), les 8 Palais (Ba Zhai) et le Xuan Kong Da Gua.

les étoiles volantes ou Fei Xing

Le Qi ou énergie vitale évolue dans le temps. Au fil des 9 périodes, il est tour à tour faible, puis porteur, très porteur, pour redevenir faible, voire difficile, puis faible, etc... Tout bâtiment a ainsi un potentiel variable.

Plusieurs cycles fonctionnent simultanément : le cycle de 20 ans (ou période, déjà évoquée), le cycle annuel et le cycle mensuel ; il existe aussi un cycle journalier et horaire, etc... mais leur effet est limité.

Le système des Etoiles Volantes Fei Xing apporte à l'expert des informations très précieuses sur la "vitalité" des vibrations présentes sur la porte d'entrée, la chambre, le bureau, la cuisine à un instant T. La technique est un peu complexe ; elle est évoquée dans l'annexe n° 1.

Les informations recueillies à l'issue de l'étude des Fei Xing renseignent sur :

- le paysage énergétique du bâtiment, donc ses potentialités et faiblesses à un instant donné,
- ses conséquences pour les différents occupants : l'analyse permet de déterminer quel membre de la famille (ou de la société) va être affecté en priorité, quel type de problème va survenir, quel organe pourrait souffrir, quel métier ou fonction dans l'entreprise sont exposés, ainsi que l'évolution au fil des mois, des années passées ou à venir.

Par exemple, nous savons que pendant l'année A, une vibration ou étoile difficile sera au Sud-Ouest, secteur correspondant à la mère. On peut donc s'attendre à ce que durant l'année A, la mère soit plus particulièrement ennuyée, que ses problèmes se portent en priorité sur l'estomac, la rate ou le pancréas, que les investissements de la famille soient moins favorisés que d'habitude ou que si la maison compte un agent immobilier celui-ci ait des résultats moins bons.

Cette mère aurait donc intérêt cette année-là à faire plus attention à sa santé, son alimentation, être à jour dans ses contrôles médicaux, être plus vigilante sur tout projet d'investissement immobilier, etc... Elle redoublera de vigilance si sa porte d'entrée ou sa chambre est située au Sud-Ouest, encore plus pendant le mois où l'étoile du mois vient se superposer à celle de l'année. A contrario, si la porte d'entrée ou sa chambre reçoivent une étoile porteuse, elle sera bien moins concernée.



Bien entendu l'expert de Feng Shui propose alors cures et réorganisations de façon à tirer parti au mieux de tous ces paramètres. S'il s'agit d'un établissement commercial, si les enjeux sont importants dans la maisonnée, on peut alors faire appel à la technique des étoiles volantes annuelles, puisque la qualité de l'énergie varie également chaque année. On stimule alors la meilleure étoile annuelle, et s'il y a un challenge ou événement particulier dans l'année, on peut aussi mettre à profit les étoiles mensuelles.

En 2007, l'influence la plus intéressante se trouve au Sud-Ouest. Nous conseillons donc à priori d'y mettre une petite fontaine à eau s'il se trouve dans ce secteur une entrée, un bureau, ou le salon. Il est inutile par contre de le faire pour un escalier, un espace de rangement, une salle de bains, toilettes, ou pièce inoccupée. A contrario, on contiendra l'effet d'une influence plus difficile cette

année au Nord-Est –l'étoile des 5 jaunes- en y plaçant un objet métallique émettant si possible un son (un carillon métallique par exemple).

Les périodes de 20 ans sont communément nommées avec un chiffre de 1 à 9. Nous sommes actuellement en période 8. Nous avons quitté en 2004 une période 7, avec une énergie dominante de type métal, pour entrer dans une période 8, dont l'énergie porteuse est de type terre. La période 8 a fait couler beaucoup d'encre en 2004.

Décoder les étoiles est un travail très fin, passionnant, et dont le degré de pertinence est directement proportionnel à l'expérience : déterminer la façade de certains bâtiments modernes peut relever d'un challenge qui n'est pas forcément de l'intérêt de son habitant !).

La technique des étoiles volantes Fei Xing –comme toutes les techniques de San Yuan- est intéressante pour les projets commerciaux. Par contre, elle n'est pas appropriée pour les ensembles de vaste taille (ça n'aurait pas de sens par exemple de faire les étoiles volantes de la Cité Interdite Pourpre de Pékin). Pour qu'elle soit efficace en profondeur, cette technique demande d'être mise en place avec finesse et doigté.

le Xuan Kong

Cette école contemporaine privilégie la dimension temporelle. Elle est à l'origine de plusieurs systèmes en Feng Shui Traditionnel :

- Les étoiles volantes - Fei Xing,
- Le Da Gua, appelé aussi Xuan Kong Da Gua, voire XKDG : travail basé sur les 64 hexagrammes,
- Le Zi Bai Ze Re ou sélection de dates.

Xuan Kong n'a pas une seule traduction en français, ce qui n'est pas surprenant tant cette technique est également difficile à cerner.

D'après Maître Joey Yap, des traductions telles que le « Mystère et le Vide », « Subtilités Mystérieuses », ou Feng Shui des « Dimensions Temps et Espace » ont été avancées.

Sous les Qing, Maître Shen Ju Reng fait un parallèle entre Xuan représentant 1 et Kong représentant 9. Xuan Kong illustrerait donc l'interaction entre les 9 étoiles volantes.

On peut également considérer que Xuan représente le Ciel tandis que Kong représente la terre. Ainsi Xuan Kong s'intéresse à l'interaction entre le Yang (le Ciel) et le Yin (la terre) dans l'univers vivant.

Le Xuan Kong ne concerne pas que le Feng Shui ; il inclut nombre de techniques de prévisions, de numérologie, de symbologie, un travail sur le Ba Gua et la mathématique du temps.

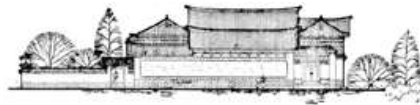
Xuan Kong est une école de techniques très sophistiquées. Elle est passionnante car elle va très en profondeur.

Vu de l'extérieur, la pratique du Xuan Kong adaptée au Feng Shui ressemble à celle des étoiles volantes Fei Xin (relevé de façade), tout en incluant une analyse de l'environnement qui rappelle le San He que nous avons évoqué au tout début. Toute la subtilité de Xuan Kong réside dans la mise en relation de ces éléments à partir de postulats originaux mais ancrés dans les classiques.

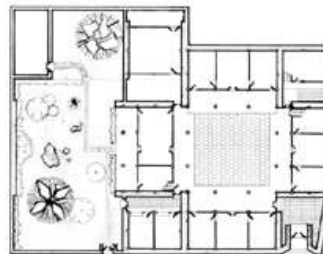
Ce que retient également l'expert de Feng Shui est que Xuan Kong est remarquablement efficace, donc une technique intéressante pour trouver des solutions adaptées à la demande des bailleurs.

Les 8 demeures ou Ba Zhai

L'école du Ba Zhai définit les secteurs et directions qui nous soutiennent et ceux qui ne nous sont pas favorables. Ce décodage peut s'appliquer à tous les lieux que nous investissons durant toute notre vie, qu'ils soient d'habitation ou professionnels.



On peut identifier 8 demeures ou 8 secteurs dans tout bâtiment. 4 secteurs sont porteurs d'une qualité vibratoire, tandis que les 4 autres secteurs sont d'une nature radicalement opposée. Il en est de même pour les directions qui leur correspondent.



Les directions et secteurs Nord, Sud, Sud-Est et Est ont une coloration énergétique commune et ont été regroupés sous l'expression « maisons de l'Est », tandis que les Nord-Est, Nord-Ouest, Sud-Ouest et Ouest constituent les « maisons de l'Ouest ».

On peut qualifier l'influence de chaque secteur sur un être humain en calculant son chiffre Gua –ou Gua- (Ming Gua en chinois). Le chiffre Gua est une clé qui résume la relation entre l'individu et le lieu dans lequel il séjourne. Cette clé est valable pendant toute la vie de la personne, et effective dans tous les lieux qu'elle va habiter, qu'il s'agisse de sa maison, son appartement, son lieu de travail, etc...

En résumé, chacun des 8 secteurs et 8 directions n'est pas systématiquement bon à la fois pour tous et pour tous les locaux, ni à fortiori porteur d'une seule potentialité (ainsi le « coin de l'amour » n'est le Sud-Ouest que pour le Gua 6). Voir annexe n° 2.

Le Ba Zhai n'est pas forcément le plus efficace de tous les savoir-faire mis à disposition par le Feng Shui Traditionnel Chinois. Ce système doit sa popularité au fait qu'il n'est pas compliqué à mettre en œuvre et demande peu de connaissances. Bien appliqué, il donne des résultats satisfaisants, et qui le seront d'autant plus si le lieu bénéficie d'un environnement porteur. Et si de surcroît on peut incorporer une ou deux améliorations (ne serait-ce qu'une fontaine à eau) liées aux Fei Xing étoiles volantes, ou au Xuan Kong Da Gua, on a alors un support extrêmement intéressant.

L'analyse n'a de raison d'être que si elle débouche sur des conseils intéressants et utilisables. Rappelons que le Feng Shui Traditionnel s'intéresse avant tout à recevoir une énergie de bonne qualité et appropriée à ce qui vit à l'intérieur du bâtiment (occupants et activités), pour ensuite la diriger vers les endroits choisis et en assurer la circulation de façon fluide. L'objectif est rarement d'harmoniser les énergies d'un lieu ; il peut être d'équilibrer (le Yin et le Yang) avec l'extérieur, voire dans le local, mais consiste surtout à soutenir-stimuler les énergies appropriées.

Les solutions proposées par le Feng Shui Traditionnel

Une fois l'évaluation du cadre dans lequel vit l'homme effectuée, des directives sont proposées pour répondre à la demande formulée par le donneur d'ordre.

La plupart des solutions du Feng Shui Traditionnel sont extrêmement peu connues en Occident.

Ces solutions sont tout d'abord adaptées à :

- la latitude dont on dispose : évidemment différente selon qu'on peut concevoir un bâtiment de A à Z ou qu'on intervient dans un studio déjà aménagé,
- la configuration des lieux : une maison offre plus de possibilités qu'un appartement car on peut utiliser un jardin ou un parking pour rediriger un Qi intéressant vers la porte d'entrée,
- le budget : si une restructuration importante s'avère nécessaire mais non finançable, on cherche alors une solution alternative, qui alors peut être moins rapide à donner des résultats.

La palette des ressources est très étendue, depuis la structuration ou restructuration radicale d'un espace jusqu'à la plus subtile comme la mise en place d'un portail destiné à rediriger le Qi : on voit fréquemment en Chine, à proximité des temples, mais aussi des villages, ce type de portail souvent destinés à capter un courant de Qi bénéfique pour tous.

En Asie, le Feng Shui est utilisé pour sélectionner le terrain à bâtir, puis définir la localisation et l'orientation fine (c'est à dire à quelques degrés près). Idem pour évaluer le potentiel d'un bien immobilier à acquérir, ou d'un terrain constituant un investissement.

Au delà de ces cas de figures maximalistes, le Feng Shui Traditionnel propose des solutions puissantes qui peuvent porter sur :

- la localisation des accès, généralement la porte d'entrée,
- la répartition et l'organisation des espaces significatifs des lieux selon leur vocation (chambre, bureaux notamment),
- l'organisation des espaces de circulation (plutôt pour les bâtiments collectifs),
- la présence/ajout d'éléments structurant l'espace extérieur ou intérieur, possiblement sous la forme de décoration, tels que fontaine à eau, aquariums, bassins, claustras, paravents, cloisons, écrans végétaux, etc...

C'est dans cette gamme que nous faisons la majorité de nos recommandations chez Cap Feng Shui, car elles permettent d'allier efficacité et simplicité de la mise en œuvre.

Enfin, certaines solutions largement relayées par les médias portent sur :

- les matériaux et les 5 éléments de la cosmologie chinoise (eau, bois, métal, terre et métal),
- les coloris de la structure et de la décoration.

Dans la pratique, l'éventail des solutions avancées par le Feng Shui Traditionnel est toujours réduite par la réalité du terrain, et le seul élément qui importe est que les préconisations puissent être réellement mises en pratique par le demandeur et qu'elles soient efficaces pour répondre à sa demande.

Et puisque le mot efficacité vient d'être évoqué, penchons-nous sur certains conseils qu'on peut entendre deci delà ...

Le Top 10 des tuyaux les plus en vogue

Dans l'abondante littérature sur le Feng Shui qui gonfle les rayons des librairies, on voit figurer nombre de conseils, voire de recettes baptisées techniques pour l'occasion. Ces ouvrages ont l'avantage d'avoir fait connaître le Feng Shui ; cependant leur contenu est à prendre avec prudence ... ou bon sens.

Chez Cap Feng Shui nous avons pensé qu'il pourrait être utile au lecteur de faire le point sur les dispositifs les plus médiatisés, afin de lui éviter parfois des dépenses inutiles, ou autres déboires consécutifs à leur mise en œuvre consciencieuse non suivie de résultat.

1. la couleur

La cosmologie chinoise établit une corrélation entre chaque transformation (ou élément) et la couleur, comme l'indique le tableau ci-dessous :

Élément	Couleur
Eau	Bleu, Noir
Bois	Vert, parfois marron
Feu	Rouge, orange, rose
Terre	Ocre, jaune, marron
Métal	Blanc, argenté, doré

La couleur participe effectivement à la manifestation d'un élément dans le cadre de vie. C'est d'autant plus vrai quand une tonalité est omniprésente : si votre salon a des murs jaune -paille, ocre ou soleil-, un canapé brun et un sol marron ou cognac, il est patent que l'élément terre est largement prépondérant ; ceci est à prendre en compte, notamment si on souhaite justement calmer ou éviter cet élément dans cet endroit de la maison. Il en est de même pour les locaux commerciaux, collectifs, ou industriels, là où la surface des murs est importante et parfois le composant prédominant comme dans un hall dénudé ou un couloir d'hôtel.

Le Feng Shui Traditionnel Chinois a des réponses à l'échelle de la maison traditionnelle ; on estime que la couleur n'impacte la qualité du cadre de vie que pour un quart environ. En clair, ce n'est pas en jouant avec les couleurs que l'on va fondamentalement modifier l'équilibre d'une maison ou d'un appartement. La couleur n'intervient que comme une cerise sur le gâteau, une fois que le travail de fond a été fait.

Mais, par contre, attention à la couleur dès qu'elle est en surutilisation ou que le volume est conséquent.

2. les objets

Tels que dragons, tortue avec une pièce dans la bouche, couple de canards mandarins, calligraphie et représentation de mots favorables, etc...

Ils doivent leur place dans les foyers chinois, voire dans l'esprit de certains, uniquement du fait de leur dimension culturelle. Si on les trouve dans les demeures chinoises, de part et d'autre de la porte d'entrée par exemple, c'est au titre de la tradition. Aucun livre de Feng Shui Traditionnel n'y fait référence et ils ne sont pas efficaces à ce niveau. Il en est de même quant à la dimension symbolique des objets, dont l'impact serait plus d'ordre psychologique (ou commercial si on se place du point de vue de celui qui les vend, qui en fait la promotion, ou forme des émules).

Leur seule influence sur l'équilibre interne d'une pièce se limite à l'élément qui les compose, et bien entendu leur volume : l'impact d'une statue (qu'elle représente un sage chinois ou un guerrier africain) sera celui de la terre ou du métal qui la compose, et sera d'autant plus notable que la statue est de grande taille.

Attention donc aussi à la surcharge en cristaux ou minéraux, qui est loin d'être neutre.

Les objets mettant l'élément eau en action de façon volumineuse ont une place à mettre à part : un aquarium s'il est gros, et surtout une fontaine à eau, un bassin, une piscine, sont des objets non neutres en Feng Shui car ils activent l'eau, un élément aux répercussions puissantes notamment en matière de prospérité. Un chapitre lui sera consacré ultérieurement car le Feng Shui de l'eau est particulier.

3. les formes

Chaque type de forme, à l'intérieur comme à l'extérieur du bâtiment, rime également avec un élément.

Elément	Forme
Eau	Ondulée, comme des vagues
Bois	Rectangulaire, en hauteur de préférence
Feu	Triangulaire
Terre	Carrée
Métal	Ronde

Un environnement avec des collines ou buttes arrondies en nombre dénote l'élément eau. Cette information doit ensuite être recoupée avec le secteur dans lequel ces monts sont présents, afin de vérifier le type de support ou de dissonance qu'ils provoquent dans la maison.

A l'heure actuelle c'est dans les villes qu'on rencontre la plus grande concentration de formes extérieures triangles, donc feu, au niveau de l'environnement. Il est recommandé qu'un expert compétent évalue l'impact de cette forme sur le bâti à proximité, surtout du fait de l'omniprésence du métal dans nos villes (le feu et le métal faisant un mélange particulièrement détonant).

Les formes menaçantes sont l'objet de toutes les attentions à l'intérieur comme à l'extérieur. Il est exact que dormir sous une poutre ou travailler 8h/jour à proximité d'un angle vif n'est pas excellent en règle générale ; par contre, le degré de dangerosité est très variable en fonction de la distance, de la durée d'exposition et bien sûr de la constitution physique de la personne concernée.



*Rien à voir avec le Feng Shui
mais décoration charmante*

Par contre, hormis l'impact subtil d'une onde de forme dans des cas très limités, aucune représentation ne peut attirer directement un résultat : la grenouille à 3 pattes n'a malheureusement pas d'effet sur notre prospérité (je l'ai bien entendu essayé à plusieurs reprises dans mon parcours, ... mais à mon grand dépit, elle n'a eu d'autre répercussion sur mon compte bancaire que son coût, dans la case débit !).

Domage, mais consolons-nous car si ce tuyau était puissant, nous serions tous des milliardaires frustrés puisqu'on ne pourrait plus circuler sur la mer des Caraïbes encombrée par nos yachts.....

4. le rangement - dénuement

Lors de mes consultations, j'entends très souvent mes clients faire allusion à l'état d'encombrement, voire de propreté de leurs locaux.

Le Feng Shui s'intéresse à la qualité de l'énergie, à la façon dont elle est reçue dans un lieu, puis dont elle circule. Aussi est-on souvent amené à dégager un accès, une entrée de maison ou de pièce.

Mais le minimalisme en matière de mobilier, le vide, ce qu'on qualifie de « zen » ne sont pas synonymes de bon Feng Shui. Master Yap Cheng Hai avec qui j'ai commencé mes études de Feng Shui avait coutume d'évoquer malicieusement ce sujet devant ses étudiants en faisant allusion à ce lieu où le mobilier est réduit au strict minimum mais dans lequel la vie est plus que difficile : la prison !



S'il est utile de dégager certains cheminements, si on gagne à ranger pour pouvoir utiliser les espaces porteurs, on peut laisser en désordre et encombrement total les pièces ou parties dont l'énergie est difficile.

Le Feng Shui Traditionnel ne contre-indique pas de multiplier les meubles tant que cela n'empêche pas la circulation de l'énergie, si l'habitant aime vivre dans un intérieur très cosy.

5. récupérer un secteur manquant

Quand un lieu n'est pas totalement carré ou rectangulaire, il peut manquer un secteur, ou plusieurs, ou juste une partie.

Le résultat le plus évident est que l'équilibre de l'espace est rompu, un peu comme un pullover qui n'aurait qu'une manche sur deux. L'ampleur et la nature de la répercussion créées par une partie manquante sont fonction de la taille de l'espace manquant et d'autres paramètres ; la localisation de l'espace affecte différemment les membres de la famille ou de l'équipe de travail.

Certains ouvrages laissent à penser qu'une lumière, des miroirs, ou d'autres dispositifs permettent de combler cet espace manquant. Il n'en est rien. Quand un secteur manque, ... il manque. On ne peut pas inventer un espace qui n'existe pas !

Le secteur manquant peut ne pas être un problème. Et s'il en est un, la seule solution –quand elle est matériellement possible à mettre en œuvre- consiste à contourner la difficulté, en restructurant l'espace global du lieu ou son utilisation.

A noter que le mécanisme joue à contrario, et qu'un secteur proéminent intervient de la même façon sur l'équilibre général des lieux.

6. les miroirs

Ils ne sont pas neutres. S'ils ne créent pas d'espace, ils ont un effet réfléchissant certain. On évite donc de les placer en face d'une porte d'entrée ; ils ne doivent pas non plus refléter le lit car ils créent un courant énergétique trop fort par rapport au sommeil.

Une mention particulière pour le miroir Ba Gua, un dispositif permettant de se protéger des éléments extérieurs indésirables et de taille raisonnable. C'est un outil puissant, que je recommande de toujours placer à l'extérieur et tourné vers l'extérieur. Je conseille toujours à mes clients que le miroir placé au centre soit convexe plutôt que plat, et en aucun cas concave.

7. la couleur des vêtements

Rappelons que le Feng Shui s'intéresse au cadre de vie, donc l'habitat, lieu de résidence, de travail... mais en aucun cas à ce que nous portons, forme, matériau ou couleur.

Les couleurs portées, voire la nature ou l'abondance des bijoux, peuvent relever du Ba Zi dans certains cas très limites où un élément doit absolument être renforcé par tous les moyens. Et de toute façon, jouer sur la couleur des vêtements ne peut être qu'un procédé supplémentaire à des pratiques autrement plus efficaces.

7.8.9.10. et il en est de même pour un certain nombre d'autres

... pratiques plus ou moins folkloriques allant de la cuisine à la méditation en passant par l'élevage de tortues. Dans le meilleur des cas ça s'appelle de la diététique, du qi gong ... ou de l'élevage, mais certainement pas du Feng Shui !

Nous espérons que le lecteur aura compris de ce chapitre que nous ne mettons pas en cause les pratiques évoquées, que ce soit leur nature ou efficacité. Nous signalons juste que ce n'est pas du Feng Shui Traditionnel Chinois.

Pour conclure ce chapitre, je citerai Master Joey Yap auprès de qui je retourne fréquemment en Asie me perfectionner, au prix d'efforts pas uniquement intellectuels car il nous fait grimper dans les montagnes pour aller observer et décoder les formes environnantes. Il a l'habitude de conseiller à ses étudiants débutants quand ils commencent à patauger entre les mesures complexes et les formules sophistiquées : « Use the secret art of common sense », c'est à dire :

« faites appel à l'art secret du bon sens » !

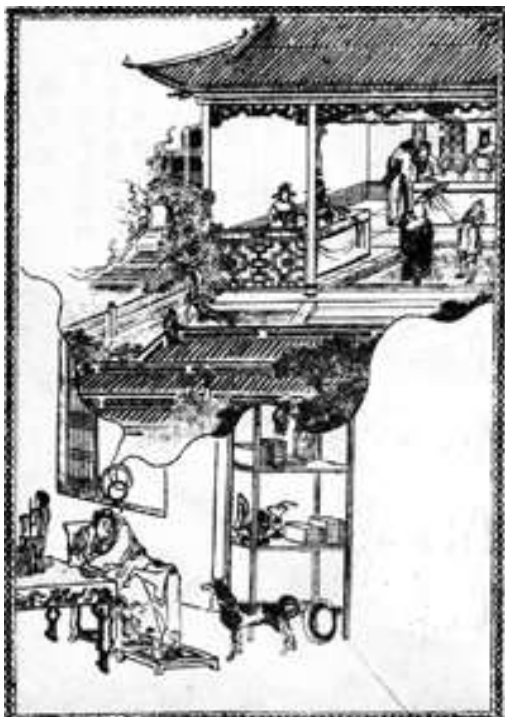
Master Joey Yap

Conclusion

Un bon Feng Shui n'a rien à voir avec le bon ou le mauvais goût, on aura compris que le Feng Shui Traditionnel ne transforme pas un appartement en bazar chinois. Il vient au contraire se couler dans tous styles de décoration, de façon invisible.

Le Feng Shui comme je l'ai souligné plus d'une fois est un vaste ensemble de techniques subtiles. Il met en œuvre différents niveaux de décodage (extérieur, façade), impacte différemment (les habitants, leur comportement, leur vitalité), et de façon variable dans le temps.

Toutes ces techniques sont d'autant plus efficaces que la base est saine, donc que le lieu bénéficie d'un bon San He c'est à dire un environnement porteur.



On ne peut jamais appliquer tous ces outils. Certains sont plus adaptés au moment de l'achat du terrain, d'autres ultérieurement. Par exemple, la dimension temporelle –Fei Xing- est très intéressante au niveau commercial, mais pas toujours indispensable chez des particuliers pour qui l'enjeu de l'habitation d'un lieu se joue sur le long terme.

Le choix est donc dicté par les possibilités sur le terrain, l'enjeu (économique ou humain), et la rapidité des résultats attendus. C'est le travail de l'expert en Feng Shui de sélectionner la technique appropriée, de l'appliquer correctement et finement, voire d'y rajouter sa propre touche née de son expérience et fruit de sa recherche. Et bien entendu, d'utiliser la petite règle sophistiquée qui vient à l'encontre des « formules » habituelles, mais qui est tellement plus efficace...

Le Feng Shui apporte une aide intéressante puisqu'il permet de « vitaminer » en quelque sorte notre cadre de vie. Nous pouvons remarquer que par exemple nous dormons mieux dans une chambre où l'air est régulièrement renouvelé, où que nous travaillons d'autant plus que notre environnement de travail est silencieux. De même ces « souffles » ou énergies qui nous entourent ont un effet subtil sur l'être vivant. Simplement nous en sommes étonnés car notre société ne nous a pas préparé à prendre en considération la dimension non visible de notre environnement (même si nous acceptons l'existence d'ondes électriques, téléphoniques, micro ondes, etc).

La cosmologie chinoise place l'homme entre le ciel et la terre. Le ciel, un monde mouvant et en changement, apportant des influences surtout impalpables ; la terre, une réalité immobile et nourricière. Au milieu, l'homme vit de et dans ces deux dimensions. Il les utilise et les relie, notamment en construisant sa maison (et particulièrement quand il bâtit des cathédrales).

C'est à partir de cette même cosmologie chinoise qu'ont été définies les chances de l'homme, au nombre de trois :

- la chance du ciel, qu'un occidental résumera par sa destinée, et sur laquelle l'homme n'a pas de prise ;
- la chance de l'homme, qui représente les efforts que nous faisons, ce que nous accomplissons grâce à notre travail ;
- la chance de la terre qui est l'art d'exploiter les forces de la nature et l'énergie, donc le Feng Shui.

Evaluer chaque chance à un tiers serait une grossière erreur d'occidental, déformant outrageusement une réalité plus insaisissable.

On peut simplement considérer qu'en bénéficiant d'un bon Feng Shui, on accroît nos chances de parvenir à nos fins -on peut alors s'appuyer sur les deux chances de l'homme et de la terre-, et par là même de rendre ce chemin qu'est la vie plus agréable et plus réalisé.

***Laisser les états d'équilibre et d'harmonie exister dans la perfection,
et un ordre heureux régnera d'un bout à l'autre du ciel et de la terre,
et toutes les choses seront nourries et épanouies.***

Confucius (ZhongYong : le juste milieu)

Annexe 1 : Les Etoiles Volantes Fei Xing

L'analyse des étoiles volantes se fait à partir d'une grille qui comporte 9 secteurs, que l'on appelle cette fois-ci des palais. Il y a 16 grilles différentes, et on sélectionne la grille appropriée en fonction de l'orientation de façade du bâtiment et de la période de construction ou d'emménagement.

La mesure de la façade

La mesure de la façade du bâtiment est la partie du travail qui requiert le plus d'habileté et de métier.

Elle nécessite d'abord d'identifier la façade – qui n'est pas la porte d'entrée. La façade est définie comme étant le côté le plus yang du bâtiment ; ce qui est assez évident dans les maisons anciennes devient parfois un véritable casse-tête dans nos constructions modernes.

La mesure se fait avec un lopan, dont la forme carrée facilite le travail car les cotés peuvent être mis en parallèle avec les murs. Un chapitre traitera ultérieurement du lopan dont l'intérêt se situe au delà de la géométrie de sa forme, ainsi que la façon de procéder pour obtenir une mesure fiable.

La grille et son analyse

Le relevé permet de déterminer dans quel créneau (de 15° ou 30°) se situe la façade, et donc de calculer la grille en tenant compte de la période autour de laquelle l'analyse s'articule. Si on veut éviter un calcul fastidieux, quelques ouvrages livrent les 144 grilles.

La grille comporte trois chiffres par palais. La nature des chiffres et la façon dont ils s'articulent entre eux constitue une combinaison riche en informations. Il existe 81 combinaisons !

Les combinaisons

Ces combinaisons font intervenir 2 ou 3 données qui sont un chiffre de 1 à 9. Ce chiffre représente ce que l'on appelle en jargon Feng Shui une étoile. Il matérialise une qualité vibratoire, assimilée dans les textes anciens à chacune des 9 étoiles de la Grande Ourse (Bai Du). Ces 9 valeurs sont également à rapprocher des 9 chiffres figurant dans le Ioshu, et donc des 8 trigrammes du Ciel Postérieur (le chiffre du centre, le 5, n'ayant pas de correspondance à l'extérieur, il y a une concomitance parfaite entre les 8 chiffres et les 8 trigrammes).

Chacune des 9 étoiles porte un ou plusieurs noms (selon l'époque et le domaine d'utilisation) ; ce qui nous intéresse est qu'elle recèle une qualité énergétique qui lui est propre.



L'étoile 1 par exemple, Tan Lang, correspond au trigramme Kan, les capacités intellectuelles d'invention, d'exploration et d'innovation.

Si elle est bien soutenue -donc bénéficie d'un environnement propice- elle va encourager la sagesse, une grande intelligence, accompagner des penseurs & des philosophes, hommes sages.

Par contre, si elle est blessée par un élément extérieur, si elle apparaît en dehors d'une époque qui lui correspond, elle va rimer avec instabilité, désordres mentaux, et difficulté à mener à terme une grossesse (puisque le trigramme Kan gouverne les reins, le système génital et reproductif en Médecine Traditionnelle Chinoise).

Au sein même de chaque combinaison une valeur n'est puissante –ou ne l'est pas- que si elle est dans un contexte qui lui est favorable : celui-ci est fonction de l'activité ou du calme, du relief (haut ou plat) et de la nature des autres valeurs de la combinaison.

C'est donc une architecture extrêmement élaborée que celle des étoiles volantes. Mais la pratique rend leur lecture captivante car en plus de renseigner sur le potentiel des locaux, elles donnent des indications sur son évolution probable.

Dans la pratique

Les zones de l'habitat, commerce, bureaux ou locaux industriels sur lesquelles la pratique des étoiles volantes est significative sont à nouveau la porte d'entrée, la chambre, la cuisine et également la pièce de travail, la caisse d'un commerce, et tout endroit important pour l'activité des bâtiments professionnels.

Les étoiles annuelles

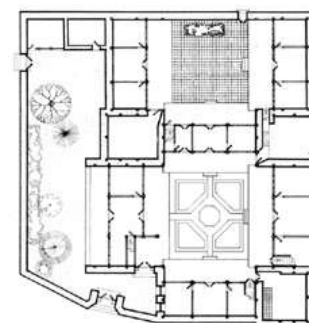
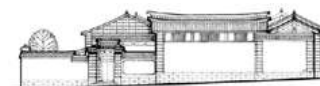
Le schéma énergétique de tout bâtiment se modifiant chaque année, une technique de Fei Xing consiste à tenir compte de cette réactualisation annuelle. Elle est particulièrement appréciée des chefs d'entreprise car la meilleure étoile de la période, proprement activée par une fontaine à eau ou tout autre dispositif activateur de Qi, va donner des résultats notables sur le chiffre d'affaires, la bonne humeur des clients et du personnel.

Grands nombre de casinos et complexes hôteliers de Las Vegas font notamment appel chaque année à leur expert de Feng Shui pour ce faire. Précisons qu'alors l'homme de l'art articule également son travail autour d'autres données temporelles issues d'autres systèmes de Feng Shui Traditionnel.

Anexe 2 : Les Huit demeures ou Ba Zhai

Les huit demeures

On les obtient en divisant la maison, ou le bâtiment en 9 parties : la longueur est divisée en 3, la largeur est divisée en 3, et on ne tient pas compte du centre; on a donc 8 secteurs, appelés également demeures, (on peut également trouver l'appellation palais). Le centre a une place à part.



Le Gua, ou chiffre Gua

Le chiffre Gua d'un individu est la clé valable pour toute sa vie, et effective dans tous les lieux où il séjourne, qu'il s'agisse de sa maison, son appartement, son lieu de travail, etc....

Il est calculé à partir de l'année de naissance. Il indique les directions et secteurs qui supportent les domaines de sa vie : réussite et prospérité, vitalité, relations, équilibre & harmonie.

Calcul du chiffre gua personnel

On additionne les 2 derniers chiffres de l'année de naissance que l'on réduit à un seul nombre

par ex. quelqu'un né en 1976 => 7+6 = 13, que l'on réduit à 1+3 = 4

Pour une femme : le chiffre 5 est ajouté au résultat obtenu (ou 6 si née dès 2000)
dans notre exemple : 5 + 4 = chiffre Gua 9

Pour un homme : on déduit du chiffre 10 le résultat obtenu (ou 9 si né dès 2000)
dans notre exemple : 10-4 = chiffre Gua 6

Calcul du chiffre gua d'une maison

C'est le chiffre que l'on trouve dans le loshu pour le secteur représenté par l'assise de la maison.

Par exemple, une maison avec une façade orientée vers l'Est a une assise à l'Ouest. Dans le loshu, le 7 est le chiffre qui se trouve à l'Ouest ; Il est le Gua de la maison.

Le Gua permet d'identifier les secteurs & directions favorables des locaux qui apportent réussite & prospérité, soutiennent la vitalité, "nourrissent" le relationnel, ou procurent équilibre & harmonie.

Sheng Qi = produit la vie	Réussite, promotion, chance financière, charisme
Tian Yi = médecin du Ciel	Vitalité, mentors et soutien
Yan Nian = longévité	Favorise les relations et la communication, longue vie
Fu Wei = stabilité	Harmonie, calme, bien-être

A contrario, d'autres secteurs sont plus difficiles et riment avec obstacles, dispute, fatigue ou désastre (au sens chinois du terme, c'est à dire la plus difficile de toutes les énergies).

Huo Hai = contretemps	Légers obstacles, petits problèmes, erreurs
Wu Gwei = 5 fantômes	Disputes, rumeurs, cancans
Liu Sha = 6 tueurs	Blessures, trahisons, scandales
Jue Ming = menace la vie	Désastre, accidents sérieux, catastrophes

Le tableau ci-après indique la correspondance entre les orientes et les Guas :



vous souhaitez une bonne lecture

Sylvie Debeney

01.46.03.07.53 & 06.68.89.50.21

www.capfengshui.net - sdebeney@capfengshui.net

Chiffre Gua	Secteurs/directions favorables				Secteurs/directions défavorables			
	Sheng Qi	Tian Yi	Yan Nian	Fu Wei	Huo Hai	Wu Gwei	Liu Sha	Jue Ming
1	Sud-Est	Est	Sud	Nord	Ouest	Nord-Est	N-Ouest	S-Ouest
2	Nord-Est	Ouest	N-Ouest	S-Ouest	Est	Sud-Est	Sud	Nord
3	Sud	Nord	Sud-Est	Est	S-Ouest	N-Ouest	Nord-Est	Ouest
4	Nord	Sud	Est	Sud-Est	N-Ouest	S-Ouest	Ouest	Nord-Est
6	Ouest	Nord-Est	S-Ouest	N-Ouest	Sud-Est	Est	Nord	Sud
7	N-Ouest	S-Ouest	Nord-Est	Ouest	Nord	Sud	Sud-Est	Est
8	S-Ouest	N-Ouest	Ouest	Nord-Est	Sud	Nord	Est	Sud-Est
9	Est	Sud-Est	Nord	Sud	Nord-Est	Ouest	S-Ouest	N-Ouest

Dans la pratique

La clé qu'est le Gua permet d'évaluer des locaux puis guider ses occupants quant à la localisation et l'orientation des éléments principaux de l'habitation : entrée, chambre, cuisine, mais aussi bureau, escalier, porte arrière.

On utilise le Gua de la maison tout en orientant au minimum les lits et bureaux dans les bonnes directions personnelles.

Bien entendu, on veillera toujours à ce que la circulation du flux de qi soit harmonieuse entre ces différentes composantes de la maison et qu'aucun élément blessant ne vienne l'abîmer.
